



groupe **H** Imagine Human

Qualité de Vie au Travail
et santé

Santé et Handicap

COSP

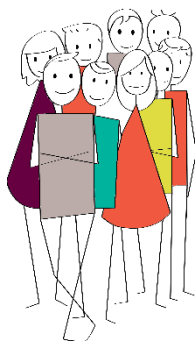
SENSIBILISATION MALVOYANCE

2 décembre 2020



COSP

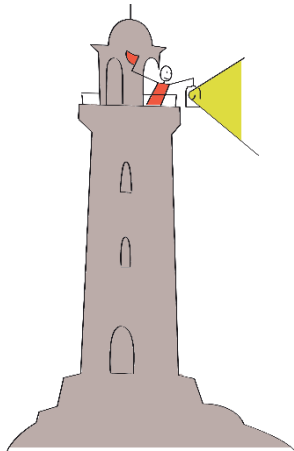
Sensibilisation déficience visuelle



[POINTS ABORDÉS]

- Malvoyance : de quoi parlons nous ?
- La notion de compensation
- Faire / ne pas faire

COSP
Sensibilisation
déficience visuelle



MALVOYANCE :
DE QUOI PARLONS NOUS ?

LEVONS QUELQUES IDÉES REÇUES !

AVEUGLE OU MALVOYANT, C'EST LA MÊME CHOSE !

LA DÉFICIENCE VISUELLE, ÇA SE REMARQUE FORCÈMENT !

ÊTRE MALVOYANT IMPLIQUE FORCÈMENT DE NE PAS POUVOIR SE DÉPLACER SEUL !

ON EST FORCÈMENT AVEUGLE DE NAISSANCE

LES DÉFICIENTS VISUELS SONT TOUS STANDARDISTES OU KINE

LES PERSONNES MALVOYANTES UTILISENT TOUTES LE BRAILLE !



« IL EST PLUS FACILE DE DÉSINTÉGRER UN ATOME QU'UN PRÉJUGÉ » EINSTEIN

QUELQUES CHIFFRES CLÉS



Il y aurait **1,7 million de personnes atteintes de malvoyance** en France

70 000 personnes non-voyantes

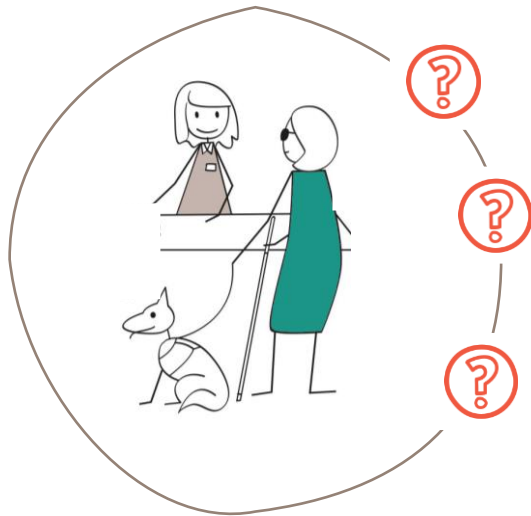
56 % des déficients visuels a entre **20 et 59 ans** et a un emploi



Seulement **10 %** des personnes non voyantes **lisent et écrivent le braille**

CÉCITÉ, MALVOYANCE : DE QUOI PARLE-T-ON ?

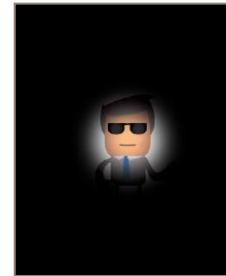
On distingue 3 grands types de déficiences visuelles



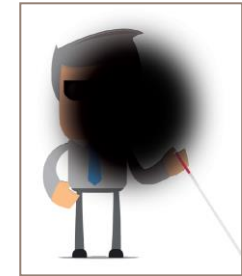
1 La vision floue



2 La vision tubulaire



3 La vision périphérique



Les déficiences visuelles peuvent affecter...

L'acuité visuelle Capacité de l'œil à contraster et séparer un objet de son fond	Et / ou	L'étendue du champ visuel	Classification OMS
Inférieure à 1/20		Inférieure à 10°	Cécité
Comprise entre 1/20 et 3/10		Comprise entre 10° et 20°	Malvoyance Amblyopie
Plus de 4/10		Plus de 20°	Troubles de la vision

EXEMPLE



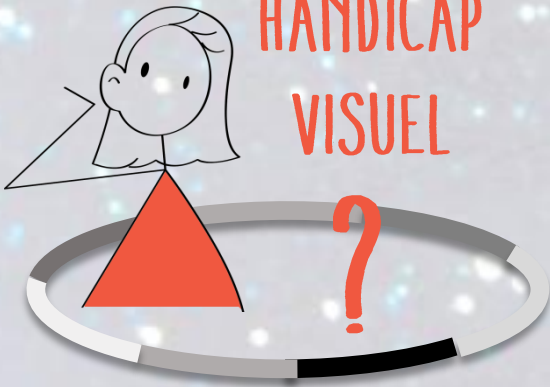
LA MOTRICITÉ

Capacité de l'œil à réaliser des mouvements :

- de saccades (mouvements rapides)
- de poursuite (suivi d'un objet en déplacement)
- de stabilisation (compensation des mouvements de la tête et du corps)

L'atteinte visuelle
peut aussi
porter sur

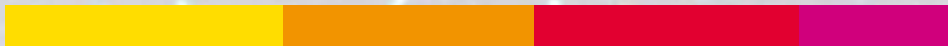
HANDICAP
VISUEL



LA VISION BINOCULAIRE

Capacité à percevoir une image unique,
nette et en relief, à partir de 2 images
rétiniennes distinctes

LA VISION DES COULEURS



QUELQUES EXEMPLES DE PATHOLOGIES



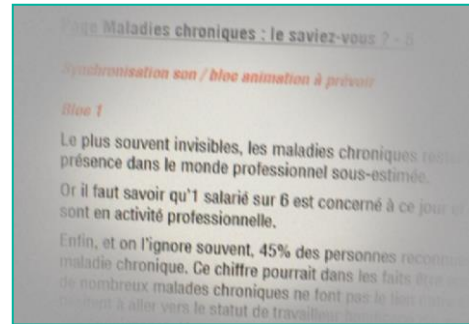
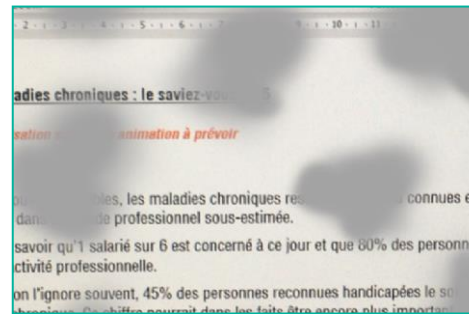
De quelle pathologie souffrez-vous ?



Lire le plan du quartier



Lire un texte sur ordinateur



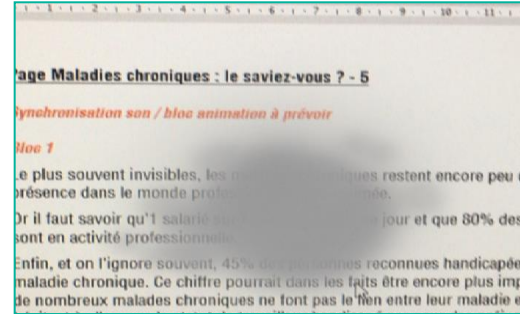
Vous souffrez d'une **rétinopathie diabétique**

Vous souffrez d'une **rétinite pigmentaire**

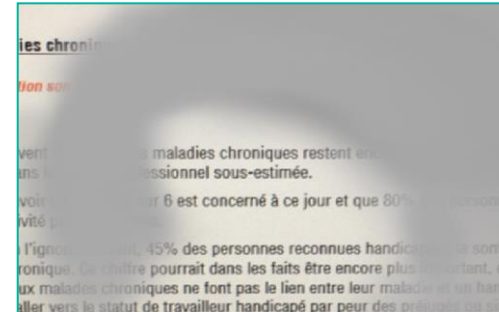
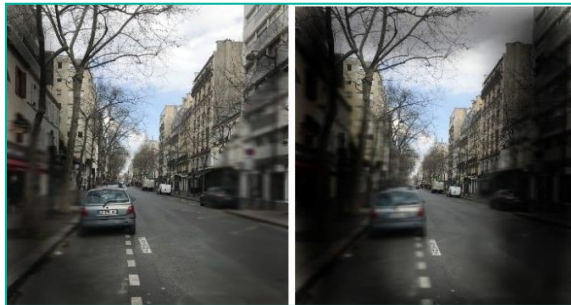
QUELQUES EXEMPLES DE PATHOLOGIES



De quelle pathologie souffrez-vous ?



Vous souffrez d'une **dégénérescence maculaire liée à l'âge** (DMLA)



Vous souffrez d'un **glaucome avancé**

Pour expérimenter d'autres déficiences visuelles, [télécharger](#) l'application développée par la Fédération des aveugles de France



Eyeview



STOP AUX PRÉJUGÉS

Les personnes aveugles, par définition, ne voient rien

Faux.

Certes, les aveugles complets n'ont aucune perception visuelle. (70 000 personnes en France, soit à peu près 4% des personnes déficientes visuelles.)

Mais les malvoyants profonds sont également considérés comme aveugles du moment que leur acuité visuelle est inférieure à 1/20 ou leur champ visuel à 10°.



Toutes les personnes déficientes visuelles lisent le braille

Faux.

Seules 10% des personnes aveugles lisent le braille.

Il existe aujourd'hui bien d'autres moyens pour une personne malvoyante pour prendre connaissance d'un document : la synthèse vocale par exemple.

Sur 500 films sortant chaque année en France au cinéma, les 2 tiers bénéficient d'une audio description

Faux

Sur 500 films qui sortent au cinéma chaque année, seulement 100 sont audiodécrits.

Et à la télévision, les progrès à réaliser sont encore plus importants avec seulement 4% des émissions audiodécrites !

LES AIDES DE LA VIE QUOTIDIENNE



1

Le chien guide



Après une formation de presque 2 ans, un chien guide maîtrise jusqu'à 50 ordres différents



2

La canne blanche ou la canne électronique



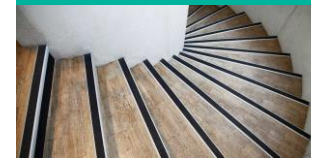
La canne n'est pas synonyme de cécité. Elle peut parfois simplement aider une personne malvoyante à se déplacer



3

Et bien d'autres objets du quotidien...

Nez de marches



Bandes de guidage



Vitrophanie



Bande podotactile



COMPENSATION NATURELLE

Sensibilité tactile



Mémorisation



L'ouïe



Perception des masses



DES MOYENS DE COMPENSATION TRÈS DIVERS

AU TRAVAIL



Réponses Market



- Des loupes (lumineuses)
- Des écrans adaptés
- Poste de caisse, dont logiciel et écran tactile

AU TRAVAIL



Réponses Market



EXEMPLE AUBIGNY AU BAC 2019



Direction Coordination SI

Michel MOSTOWY 20191113





**Douchette pendant
l'encaissement et
après départ de
l'hôtesse**



Avant



Après

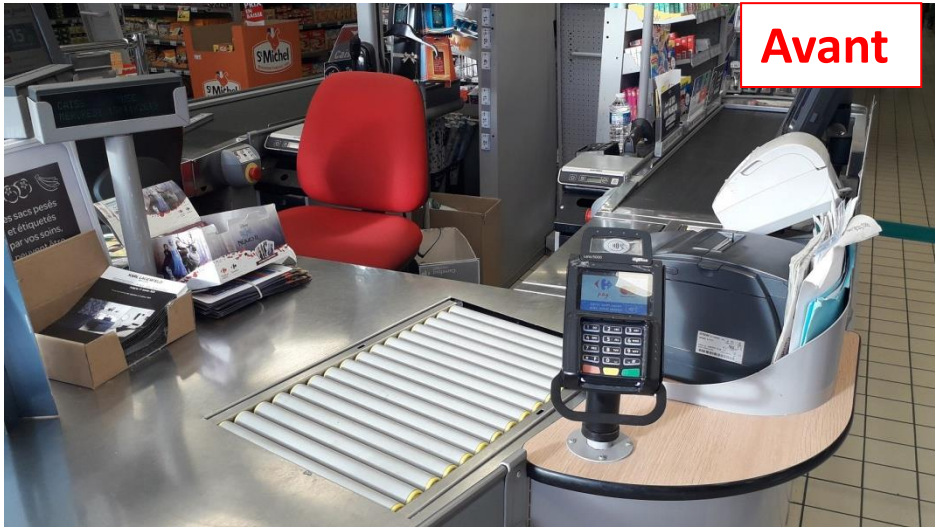




Avant



Après





Avant



Après



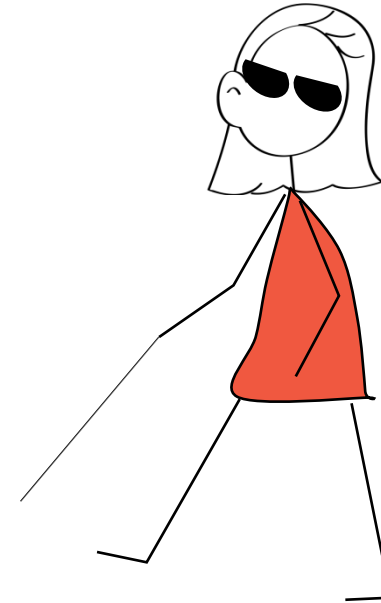
Avant



Après

NE JAMAIS RÉSUMER UNE PERSONNE HANDICAPÉE À SON HANDICAP

- Origine du handicap
- Date de survenue du handicap
- Moyens de compensation mis en œuvre
- Entourage familial
- Personnalité de chacun
- Motivations de la personne



**A déficience équivalente, 2 personnes
n'auront pas forcément les mêmes
souhaits, difficultés ou besoins**

**La personne est toujours
la mieux placée pour
exprimer ses besoins !**

LES TECHNIQUES DE GUIDAGE

La position de base

La personne qui guide

Gardez votre bras
le long du corps



La personne guidée

Son bras reste
à angle droit fixe,
sans s'écarter ou bouger

La position de base vue d'en haut



Ce qu'il faut retenir...



































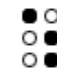









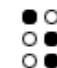
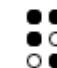



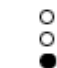

















- ➔ Devant un escalier, marquez un arrêt bien net avant d'engager la descente ou la montée
- ➔ Pendant la montée ou la descente, marquez un arrêt en fin de chaque dénivelé
- ➔ Face à une porte ou un passage étroit, ralentissez puis placez votre bras en arrière. Vous amenez ainsi naturellement la personne malvoyante derrière vous



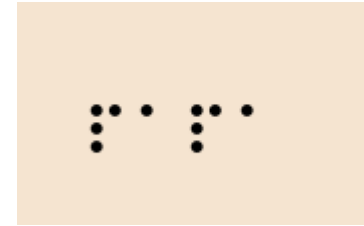
ADAPTER UN POSTE INFORMATIQUE



Alphabet Braille

 a	 b	 c	 d	 e	 f	 g	 h	 i	 j
 k	 l	 m	 n	 o	 p	 q	 r	 s	 t
 u	 v	 x	 y	 z	 ç	 é	 à	 è	 ù
 â	 ê	 î	 ô	 û	 ë	 ï	 ü	 œ	 w
 1	 2	 3	 4	 5	 6	 7	 8	 9	 0
 ,	 ;	 :	 .	 ?	 !	 "	 ( *	)
 '	 -	 fin de vers	 Ital.	 Maj.	 Num.	 Esp.			

EXERCICE

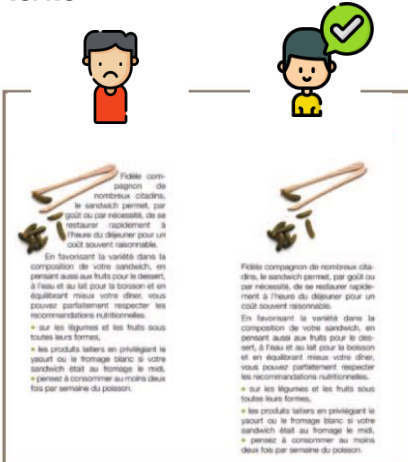


UN ALPHABET, LES DOIGTS REMPLACENT LES YEUX

QU'EST CE QUI REND UN SUPPORT PLUS ACCESSIBLE ?

→ Les illustrations

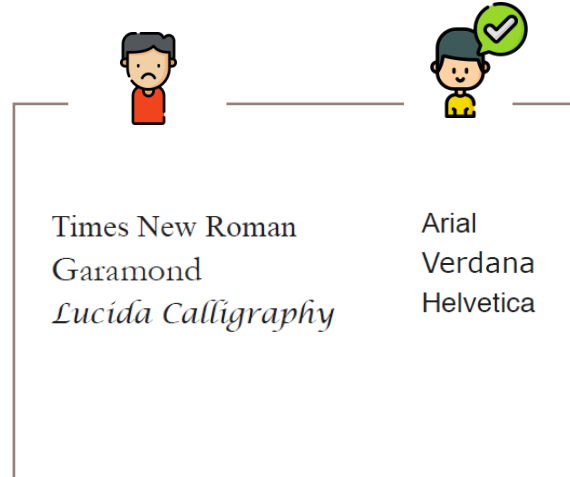
Le dessin doit illustrer le texte, pas le remplacer
Détacher l'illustration du texte



→ Les polices

Privilégier les caractères « bâton »

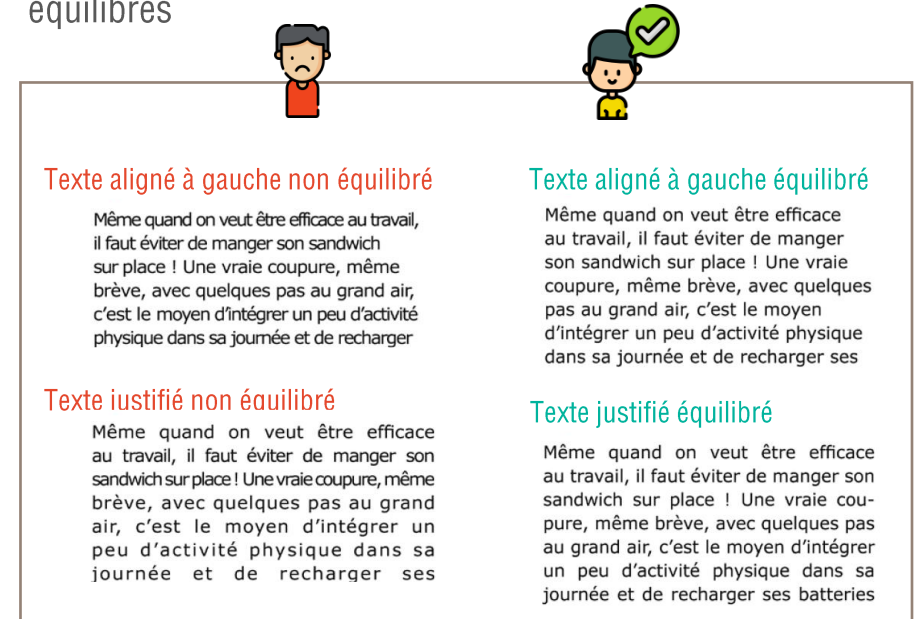
Utiliser la taille de police 14 et +



→ Les textes

Interlignes de 1,5 (word)

Les espaces entre les mots et les lettres doivent être équilibrés



LES BONS COMPORTEMENTS



Pierre vient avec son chien guide. A quoi êtes-vous attentif ?

- A venir le caresser régulièrement... il doit s'ennuyer à rester au bureau toute la journée
- A lui réserver un espace et lui donner régulièrement à manger et à boire
- A le laisser tranquille pour qu'il reste concentré sur ce que lui demande son maître



Pierre votre nouveau collègue a une vision tubulaire. Qu'est qui pourrait être aidant pour lui ?

- Veiller à ce que son espace de travail soit bien éclairé
- Favoriser des documents où le contraste des couleurs est important
- Être très vigilant à ne rien laisser trainer dans les couloirs

LES BONS COMPORTEMENTS



L'entreprise a emménagé dans de nouveaux locaux. Jacques, un autre de vos collègues également malvoyant vous demande de le guider pendant les 1ers jours. Que faites-vous ?

- Je me place devant lui, légèrement sur le côté pour qu'il puisse prendre mon coude
- Je lui prends la main et le guide en marchant devant lui
- Je me place derrière lui et le guide en lui indiquant la direction à prendre



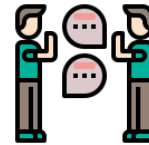
Ce qu'il faut retenir...

- ➔ Restez naturel... ne feignez pas de ne pas voir le handicap et ne craignez pas d'utiliser des expressions comme « on va voir... tu vois ce que je veux dire... »
- ➔ Avant d'aider, demandez à la personne si elle le souhaite... et si elle répond par l'affirmative, demandez-lui comment vous pouvez l'aider !

QUELQUES CONSEILS



Annoncez-vous quand vous arrivez et avertissez la personne quand vous la quittez !



A son arrivée, **décrivez-lui son environnement** et les personnes présentes



Ne touchez pas la personne sans l'en informer auparavant



Adressez-vous toujours à elle **directement** même si elle est accompagnée



Indiquez les directions avec précision en évitant les repères visuels / **évités les gestes** pour montrer une direction



Lors d'une réunion, nommez la personne quand vous vous adressez à elle. A chaque prise de parole, pensez à énoncer qui parle